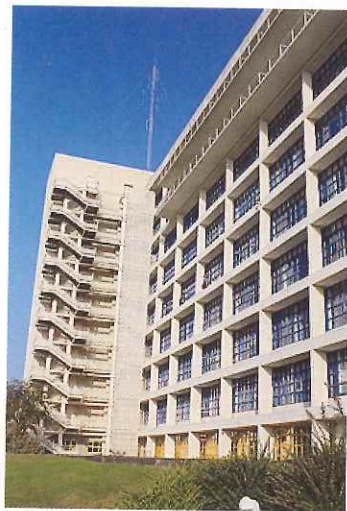
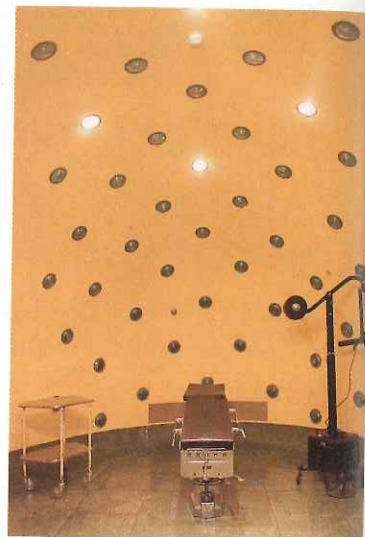




La fresque de Fernand Léger rend hommage aux Américains.



L'arrière du bâtiment exposé plein Sud est réservé aux patients et donne sur le parc.



Le bloc opératoire ovoïde.

Trois visites insolites ce week-end

→ **JOURNÉES DU PATRIMOINE / L'hôpital Mémorial de Saint-Lô est l'œuvre de l'architecte Paul Nelson et de l'artiste Fernand Léger. Le bâtiment plutôt austère est en fait avant-gardiste et classé. Visitez le samedi matin !**

Des puits de lumière, des aplats de couleurs vives, des patios à la végétation luxuriante, des blocs opératoires ovoïdes. Paul Nelson est un architecte avant-gardiste. Aidé de l'artiste Fernand Léger, il a porté la construction du premier hôpital moderne d'après-guerre : le Mémorial à Saint-Lô. Inauguré en 1956, certaines parties de l'établissement sont aujourd'hui classées.

Un bloc opératoire unique au monde

Vous pourrez pénétrer dans un bloc opératoire très spécial, en forme d'œuf ! Le premier du genre à l'époque.

Une résonnance particulière permettait d'entendre ce qui était dit d'un bout à l'autre de la pièce et obligeait alors à une atmosphère propice à la concentration. Des dizaines de phares de voitures (faute de mieux à la sortie de la guerre), éclairaient alors la table d'opération selon l'acte médical en cours. La lumière tombait là où il fallait, sans ombre sur la table d'opération.

La couleur comme thérapie

Le projet initial prévoyait de grands aplats de couleurs vives sur la façade de l'hôpital. La couleur faisait partie de la thérapie. Cette colorisation intérieure et extérieure n'a pas été validée dans son ensemble. La façade est restée sobre. A l'arrière de l'hôpital, seuls les châssis des fenêtres ont été colorés. Une mosaïque multicolore de Fernand Léger casse aussi la sobriété de l'entrée. Cette « main tendue à la France » rend hommage aux Américains libérateurs et financeurs. De 12 m de long, elle a été restaurée pour le 70^e anniversaire du Débarquement.

A l'intérieur, les larges couloirs sont colorés. Les baies vitrées et les puits de lumières sont nombreux.

L'ouverture sur la nature

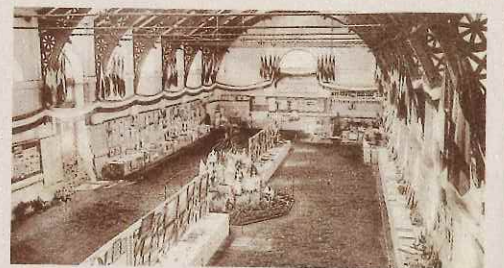
Les chambres de quatre lits, qui ont remplacé les dortoirs de l'époque, sont toutes orientées plein Sud. Les patients profitent alors pleinement de l'immense parc. Les soignants ont leur quartier côté Nord, ne profitant pas autant de la lumière. Pour Paul Nelson, la nature était essentielle pour le bien-être du patient. Cela tombe bien, la nature est le thème de ces Journées du patrimoine.

■ **Pratique.** Samedi 20 septembre, visite guidée à 10 h, rendez-vous dans le hall d'entrée. Réservation conseillée au 02 33 06 30 20. Aurélie Barnier, auteur d'une thèse sur l'hôpital, animera la visite.

Le Normandy, un ancien manège à chevaux napoléonien

Avant d'y entendre résonner des mélodies rock, le Normandy était un manège à chevaux. C'est en 1806, par décret impérial, que Napoléon ordonne sa construction à Saint-Lô. Un bâtiment de 600 m² voit le jour. Depuis, il a connu de nombreuses vies : prison pendant la Seconde Guerre mondiale ; lieu de réunion à la Libération ; salle de cinéma en 1948. Il est ensuite municipalisé et devient une salle de musique en 1995. Date à laquelle est créée l'association Ecran sonore. A l'occasion des Journées du patrimoine, vous pourrez visiter les loges, les salles de répétition, etc. Il sera également possible d'admirer la charpente d'origine, sculptée de dizaines de roues de carrosse. La billetterie sera ouverte, les affiches des concerts passés, sacs et t-shirts du festival seront aussi en vente

■ **Pratique.** Dimanche 21 septembre, de 14 h à 18 h, visites guidées organisées dans l'après-midi. Informations au 02 33 57 60 96. Gratuit.



Dans les années 1930, les écoles y organisaient des expositions.